



SOMMET AFRICAIN DU PETROLE ET DU GAZ

Mercredi 21 avril 2010

Centre de l'AIE, Paris





Avancées et Perspectives des Activités Pétrolières au Mali

**Présenté par Monsieur Mamadou SIMPARA
Directeur Général de l'Autorité pour la Promotion
de la Recherche Pétrolière au Mali (AUREP)**





Plan

- **Aperçu général sur le pays**
- **Cadres légal et fiscal**
- **Bassins sédimentaires**
- **Situation des Blocs**
- **Situation des Travaux**
- **Résultats et Perspectives**
- **Conclusion**





Aperçu général sur le pays



- ❑ **Superficie : environ 1 241 000 km².**
- ❑ **Population : 14,5 millions d'habitants.**
- ❑ **Climat : Tropical et Aride.**
Chaud et Sec de Février à Juin.
Pluvieux, Humide et Doux de Juillet à Janvier.
- ❑ **Frontière avec sept pays: Sénégal à l'ouest, Mauritanie nord ouest, Algérie (nord), Niger (nord est), Burkina sud est, Guinée (sud ouest), Côte d'Ivoire (sud).**





Cadres Légal et Fiscal

- Les activités de recherche et d'exploitation des hydrocarbures au Mali sont régies par la loi 04-037 du 2 Août 2004 et son décret d'application n° 04-357/P-RM du 08 septembre 2008;
- C'est une loi attractive et incitative.

- Deux types de conventions au choix:
 - Convention de Partage de Production avec Taux de Recouvrement et Clé de Répartition du Profit Oil négociables;
 - Convention de Concession avec des Royalties de 0 à 15% en fonction de la production journalière.

- Exonération totale pendant la phase d'Exploration;
- Bénéfices Industriel et Commercial (BIC) 35%;
- Taxe de délivrance de l'Autorisation de recherche: environ 2.000 \$ USA;
- Taxe de délivrance de l'Autorisation d'exploitation : environ 10 000 \$ USA;
- Taxe superficielle en phase d'Exploration : environ 1 à 5 \$ USA / km² /an;
- Taxe superficielle en phase d'Exploitation : environ 2000 \$ USA / km² /an;
- Autorisation de recherche pour une période de 4 ans renouvelable deux fois pour une période de 3 ans chacune;
- Prorogation de la période initiale d'exploration ou de la période de renouvellement de deux ans non renouvelable à des conditions spécifiques;
- Autorisation d'exploitation octroyée pour 25 ans renouvelable deux fois pour une période de 10 ans chacune.





Bassins Sédimentaires / Prospects potentiels



CINQ BASSINS SEDIMENTAIRES

Bassin de Taoudenni

2 prospects

1. Paleozoïque
2. Infracambrien

Bassin des Iullemeden-

1 prospect - Mesozoïque

Bassin du Tamesna

1 prospect - Paleozoïque

- Bassin du Taoudeni
- Graben de Gao
- Bassin des Iullemeden
- Bassin du Tamesna
- Fossé de Nara

Fosse de Nara

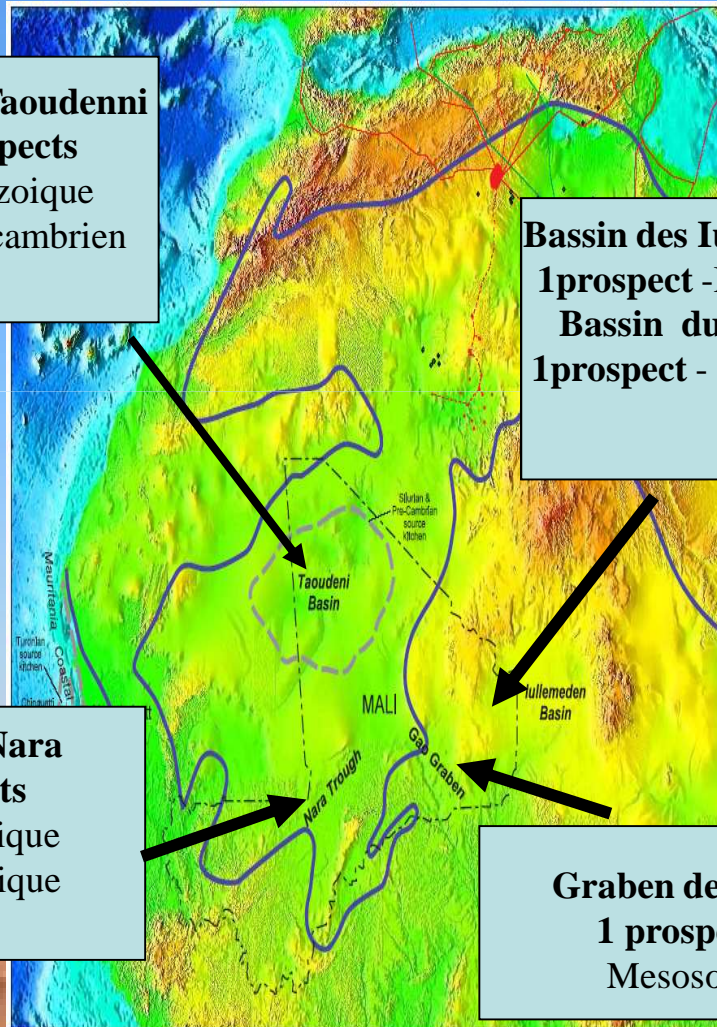
2 prospects

1. Mesozoïque
2. Paleozoïque

Graben de Gao

1 prospect

Mesozoïque





SITUATION DES BLOCS PETROLIERS



Bassin de Taoudenni :14 blocs

1A,1B,3,4,5,6,7,8 9,16,20,22,23,29;

- 7 attribués (4,5,6,7,8,16,20);
- 7 libres (1A,1B,3,9,22,23,29).

Graben de Gao: 4 blocs

10,11,21,28 ;

- 2 attribués (10,11);
- 2 libres (21,28).

Fossé de Nara: 7 blocs

12,13,17,18,19,24,25;

- 6 attribués (12,13,17,18,24,25);
- 1 libre (19).

Bassin de Tamesna: 2 blocs

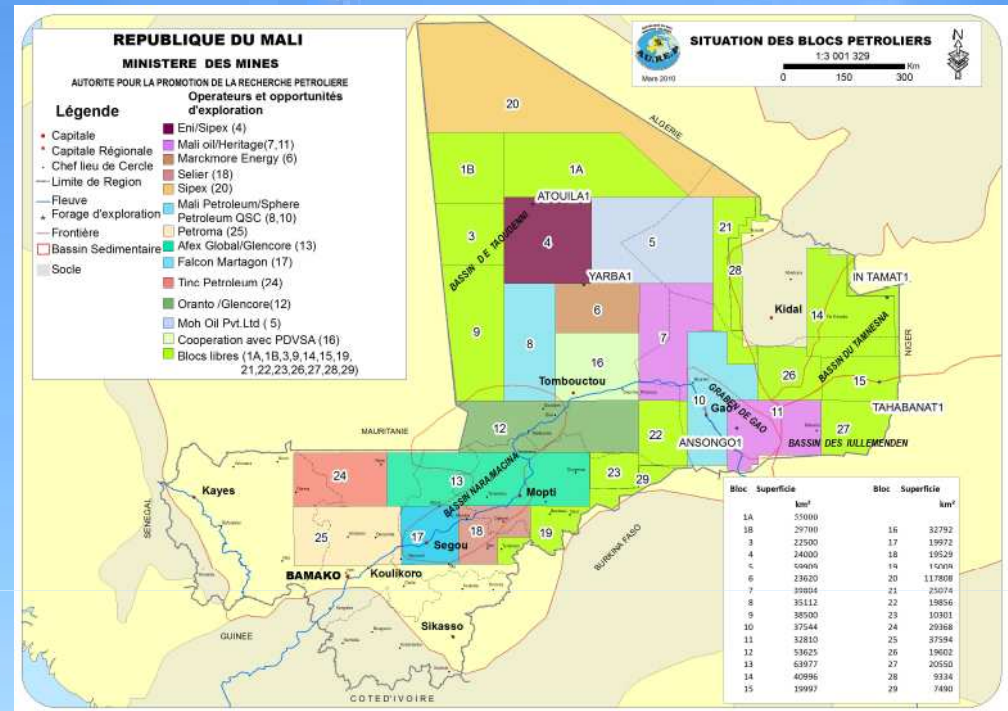
14,26;

Tous libres.

Bassin des Iullemeden: 2 blocs

15,27;

Tous libres.





Situation des travaux récents

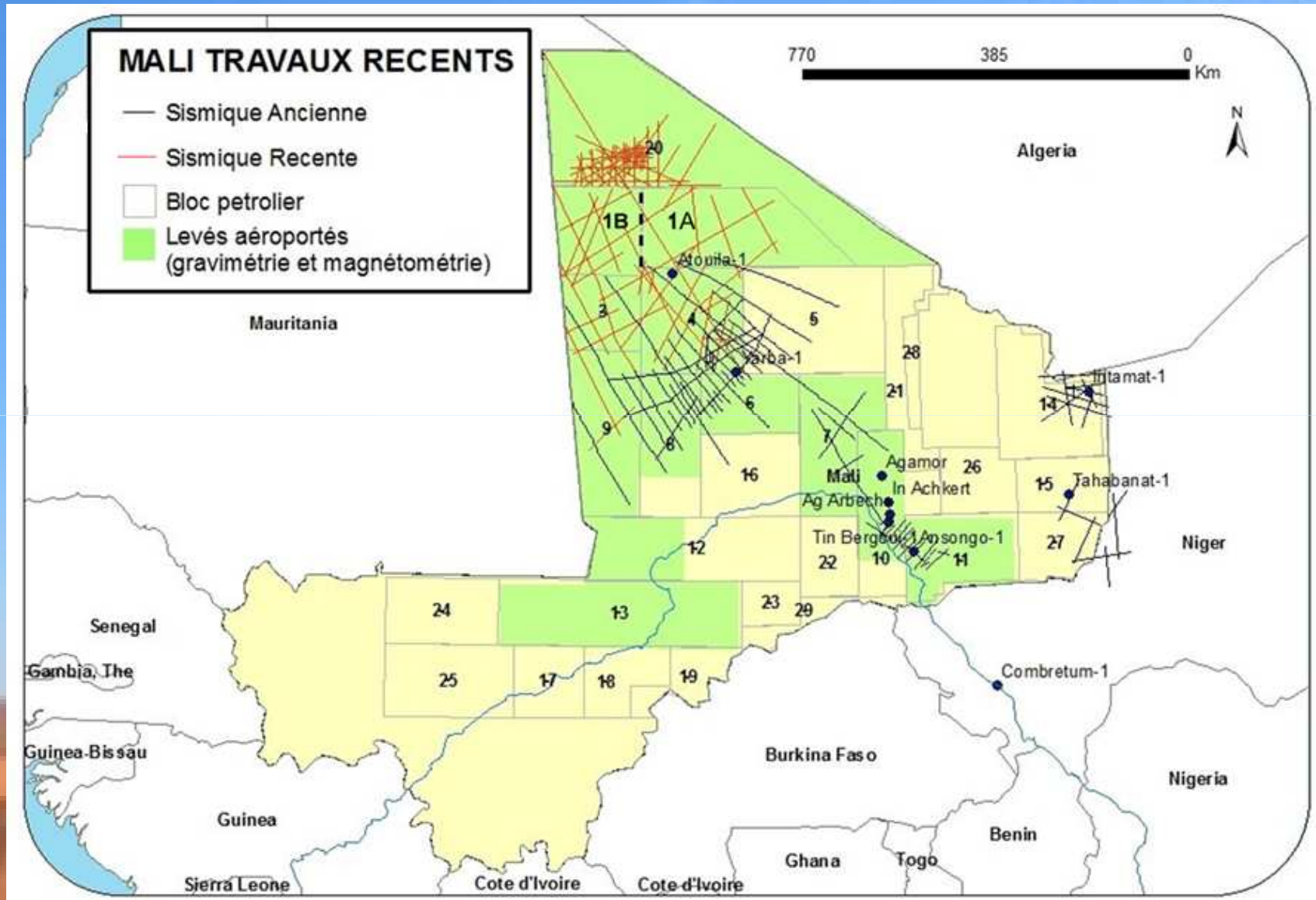
12 sociétés opèrent sur 15 blocs. Les travaux récents les plus significatifs peuvent se résumer comme suit:

- ❑ Levés de Gravimétrie - Magnétométrie - Radiométrie réalisés par la JV Baraka-Eni-Sipex, Sipex, Heritage-Mali Oil, Mali Petroleum SA, JV Afex Global-Glencore entre 2006 et 2009 totalisant 332.200 kml dont 244.000 kml dans le seul bassin de Taoudenni;
- ❑ Campagnes d'acquisition sismique 2D d'environ 9500 kml réalisées dans le seul bassin de Taoudenni de 2007 à 2009 par les sociétés Eni et Sipex et 300 km en cours d'exécution dans le bassin de Nara par la JV Afex Global-Glencore ;
- ❑ L'AUREP dans le cadre de sa mission de promotion a effectué des campagnes de géologie de terrain aux alentours du fossé de Nara et dans le Gourma. Les analyses géochimiques effectuées sur les échantillons prélevés ont donné de très bon résultats en COT (1.4 - 2.5 %).
Un forage stratigraphique de 1000 m est programmé pour mai 2010 dans le bassin du Gourma.





Carte des travaux réalisés





Résultats et Perspectives



Les travaux les plus significatifs ont été réalisés récemment par trois sociétés dans les bassins de Taoudenni et de Nara. Les résultats obtenus sont très encourageants et pourraient rapidement confirmer le potentiel pétrolier des zones de travaux.

Bassin de Taoudenni

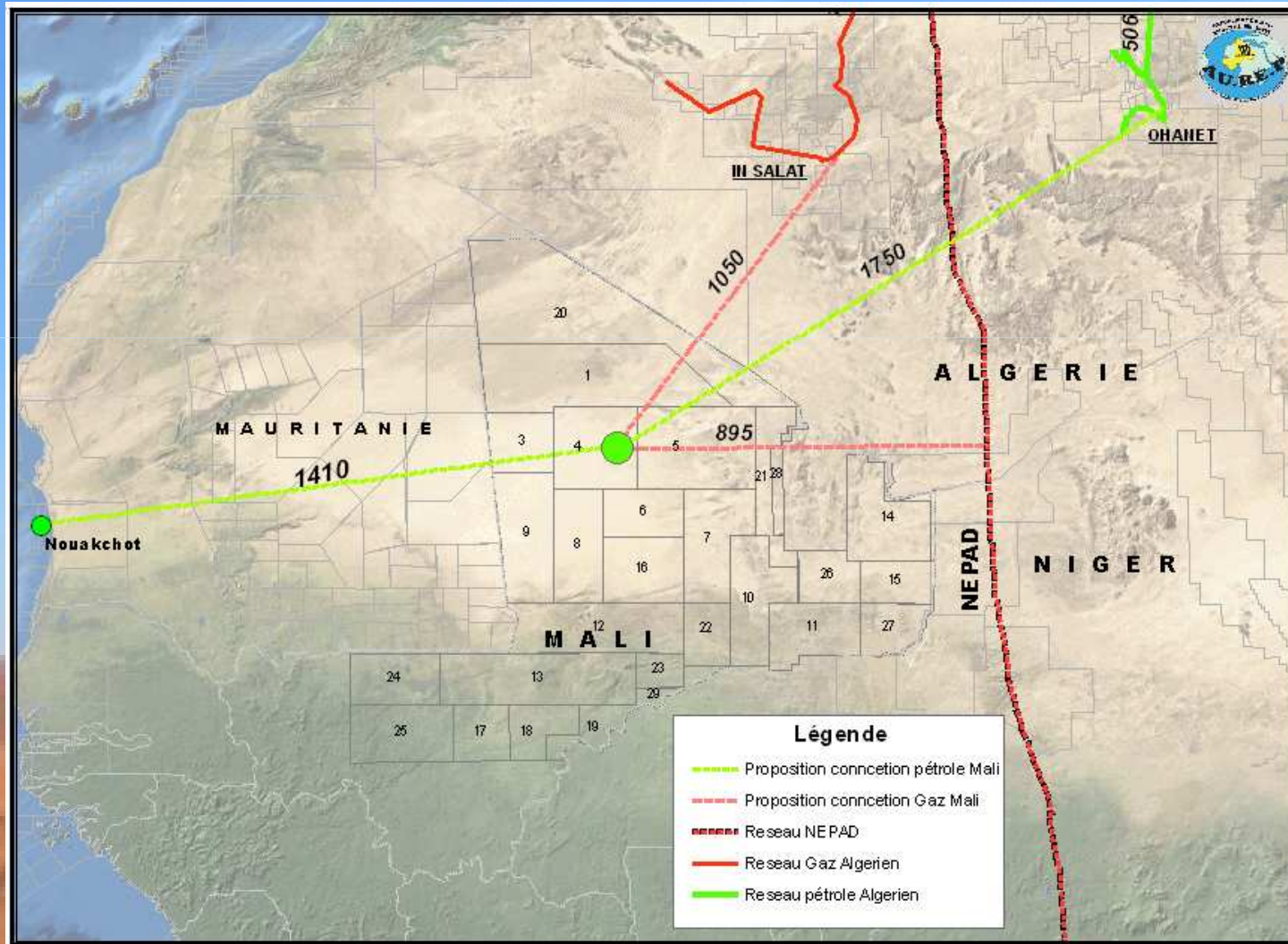
Joint Venture Eni-Sipex

- Confirmation de roches mères: argiles du Silurien et calcaires à stromatolithes de l'Infracambrien;
- Confirmation de deux réservoirs : grès de l'ordovicien et calcaires à stromatolithes de l'Infracambrien;
- Estimation des réserves probables: 2,5 Milliards de Barils de pétrole et 417 Milliards de mètre cube de gaz sur le bloc 4;
- Préparatifs en cours des opérations de forages d'exploration;
- Réalisation d'étude d'impact environnemental et social pour les forages d'exploration;
- Établissement d'un schéma de transport du pétrole et du gaz par voies de canalisations vers les installations pétrolières et gazières de l'Algérie (In Salat et Ohanet)





Proposition du tracé de l'acheminement des hydrocarbures par canalisation





Résultats et Perspectives (suite)

Société Sipex

- Mise en évidence de nouvelles structures potentielles dans le bloc 20;
- Programmation de forage d'exploration en 2012.

Fossé de Nara

Joint Venture Afex Global-Glencore

- Campagne sismique 2D en cours sur le bloc 13 par l'Entreprise Nationale de Géophysique d'Algérie (ENAGEO).





Conclusion

Malgré sa continentalité, le Mali, au vu de son potentiel pétrolier et du climat des affaires est une destination privilégiée pour les investisseurs et ce pour plusieurs raisons:

- La stabilité politique;
- La bonne gouvernance (Mali est candidat à l'ITIE);
- La loi pétrolière de 2004 a créé des conditions attractives et incitatives;
- L'existence d'un code des investissements très incitatif;
- L'établissement de similitudes avec des bassins sédimentaires de pays africains producteurs de pétrole et de gaz notamment l'Algérie, le Tchad et le Soudan grâce aux nombreuses études géologiques et géophysiques réalisées dans nos bassins.





CONTACT

MINISTERE :

Son Excellence Abou-Bakar TRAORE,
Ministre des Mines

B.P :109 , Bamako, Mali
Tel.: (223) 20 22 42 38/ 20 23 31 91
Fax : (223) 20 22 95 09

AUREP :

M. Mamadou SIMPARA,
Directeur Général
Autorité pour la Promotion de la
Recherche Pétrolière au Mali (AUREP)
B.P E: 4306, Bamako, Mali
Tel.: (223) 20 21 28 39 & (223) 20 21 29 35
Fax : (223) 20 21 28 82
E-mail: aurep@arep.org
Web: www.aurep.org





MERCI DE VOTRE AIMABLE ATTENTION

