



Senelec

A multi-story, light-colored building with a prominent entrance. The building features numerous balconies with metal railings and several air conditioning units mounted on the exterior walls. The entrance is marked by a large white sign with the Senelec logo and name. In the foreground, a red van is partially visible on the left, and a few people are standing near the entrance. The overall scene is brightly lit, suggesting a sunny day.

PRESENTATION Senelec

Octobre 2008

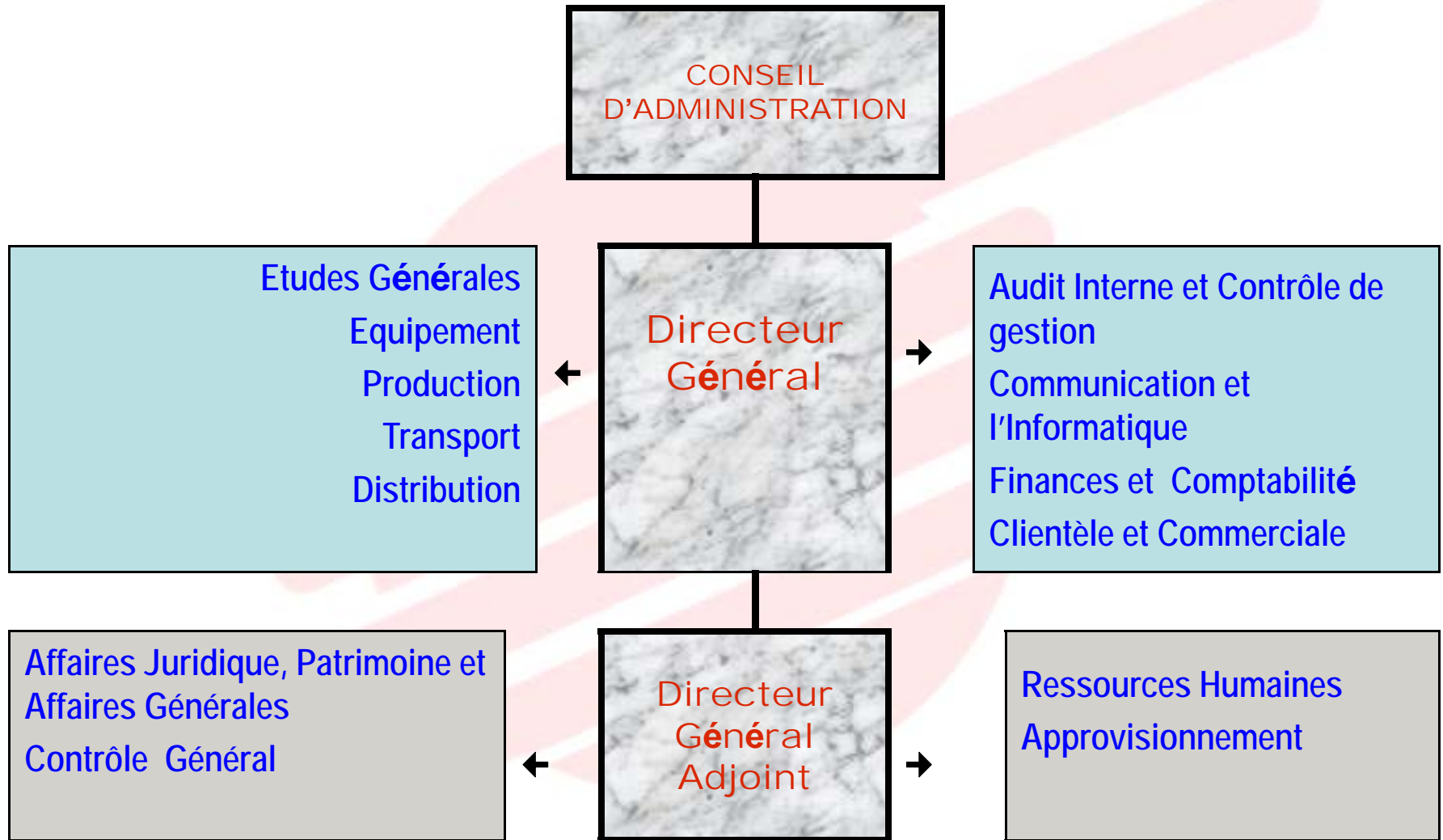
SOMMAIRE

- **Cadre Institutionnel**
- **Organisation de Senelec**
- **Equipement de Senelec**
- **Couverture territoriale**
- **Chiffres Clefs**
- **Renforcement du parc entre 2001 et 2007**
- **Qualité de Service**
- **Compte de Résultat**
- **Restructuration Financière**
- **Programme d'Investissements 2008 -2015**
- **Equilibre Offre/Demande**
- **Conclusion**

CADRE INSTITUTIONNEL

- Senelec est une Société Anonyme à capitaux publics majoritaires (loi 98-06 modifiée par loi 2001-02) avec un capital de 81,68 Mds F CFA
- Licence Production (Segment ouvert aux PIE),
- Exclusivité Transport (Acheteur unique),
- Concessionnaire Distribution et Vente de sur son périmètre.

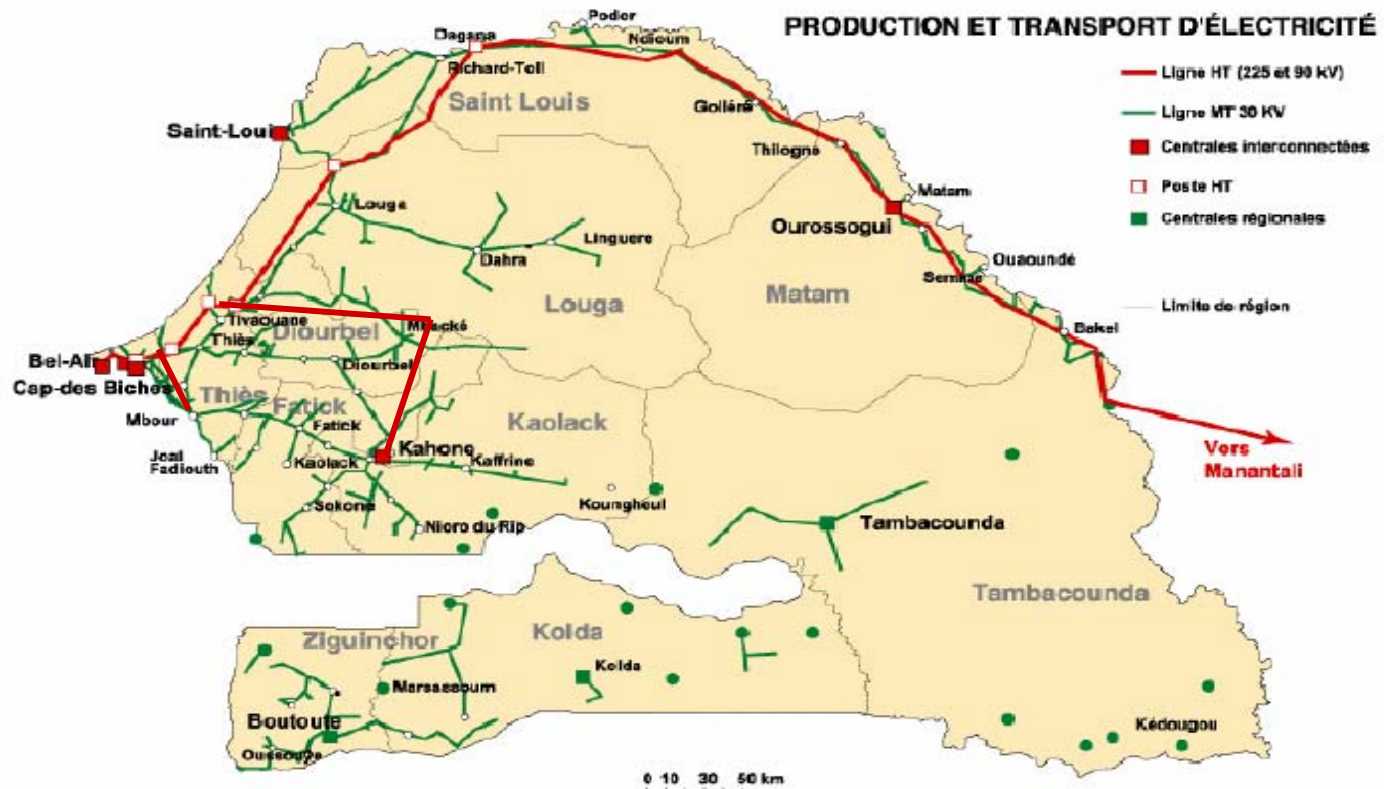
ORGANISATION SENELEC



EQUIPEMENTS Senelec

- Puissance installée : 416 MW (363 MW exploitable)
- 3 PIE : 183,5 MW (GTI 50 MW, Manantali 66 MW, Kounoune 67,5 MW)
- Lignes (HT, MT & BT) : 14 552 km
- 44 Sous Stations HT/MT & MT/MT
- 3474 Postes MT/BT

COUVERTURE TERRITORIALE



Renforcement du parc entre 2001 et 2007

- Entre 2001 et 2007, la Production a été renforcée de 226,5 MW
 - 2002 : Manantali 60 MW
 - 2003 : Extension de CIV 30 MW
 - 2006 : C6 de Bel air 64 MW
 - 2006 : Extension de Boutoute 5 MW
 - 2007 : Kounoune (IPP) 67,5 MW.
- Face à la croissance de la demande (7%), Senelec a recouru entre 2005 et 2008 à des locations de groupes (40 à 57,5 MW)

CHIFFRES CLES 2007

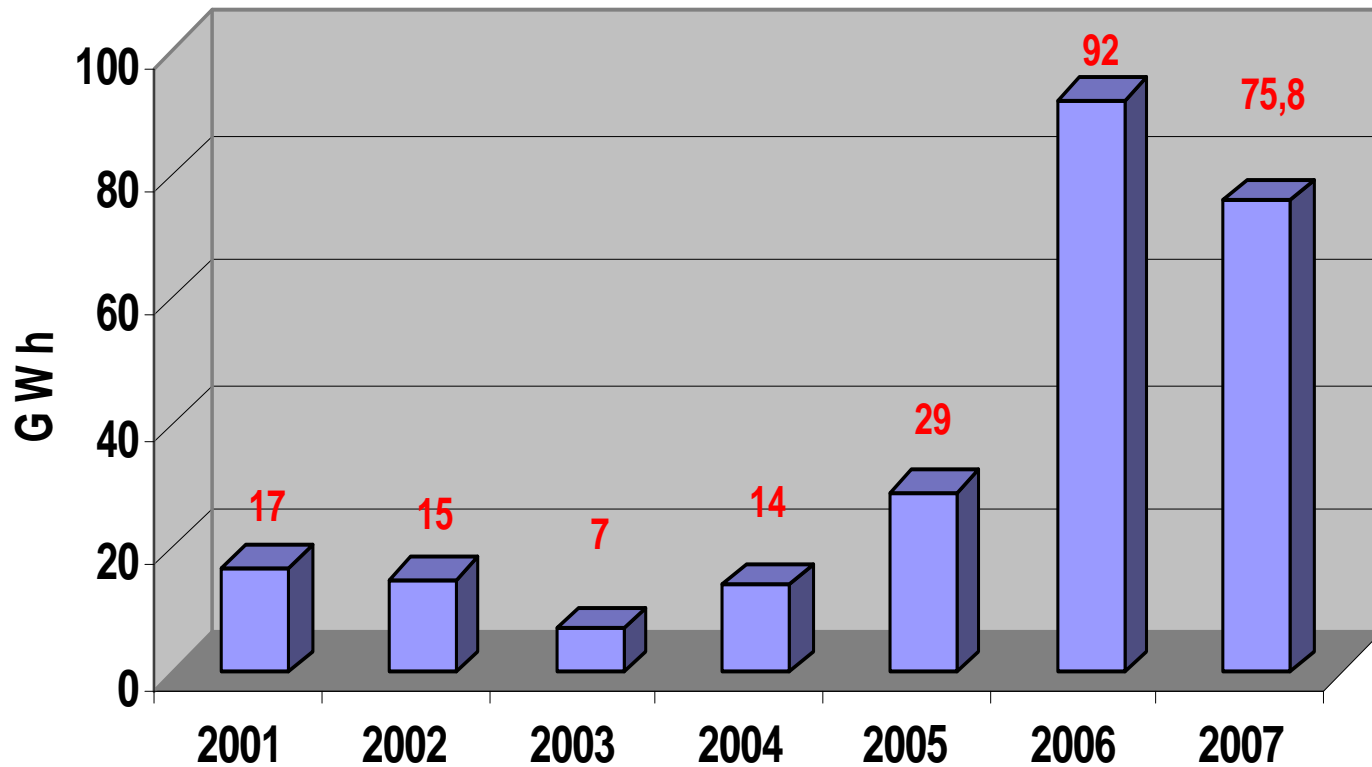
- Production : 2306 GWh dont 709 GWh achetés aux PIE
- Charges Variables de Production : 144 Mds F CFA
- ENF : 76 GWh dont 58 GWh par MP
- Pointe 2007 : 387 MW
- Chiffre d'Affaires : 180,5 Mds de F CFA
- Energie Vendue : 1786 GWh
- Clientèle : 711 578 clients
- Rendement : 77,5 %
- Personnel : 2492 agents

QUALITÉ DE SERVICE (1/2)

- Qualité de service de 2001 à 2004 acceptable
- Qualité de service particulièrement dégradée à partir de 2005 du fait du renchérissement du coût des produits pétroliers et des arrêts prolongés de groupes de base (notamment GTI)

QUALITÉ DE SERVICE (2/2)

EVOLUTION ENERGIE NON FOURNIE



COMPTE DE RESULTAT (1/2)

CHARGES (kF CFA)	2006	2007
ACTIVITE D'EXPLOITATION		
Total des charges d'exploitation	272 861 989	252 917 150
ACTIVITE FINANCIERE		
Total des charges financières	12 417 450	6 368 158
Total charges activités ordinaires	285 279 439	259 285 308
Total des charges H.A.O.	791	87 398
Total participations et impôts	1 000	1 000
TOTAL GENERAL CHARGES	285 281 231	259 373 707

COMPTE DE RESULTAT (2/2)

PRODUITS (kF CFA)	2006	2007
ACTIVITE DEXPLOITATION		
Marge brute sur matières	77 619 290	60 334 700
Valeur ajoutée	13 614 342	36 320 473
Excédent brut d'exploitation	-7 297 481	14 204 441
Total des produits d'exploitation	248 955 294	248 881 702
RESULTAT D'EXPLOITATION	-23 906 695	-4 035 449
ACTIVITE FINANCIERE		
Total des produits financiers	47 055	1 009 725
RESULTAT FINANCIER	-12 370 396	-5 358 434
Total produits activités ordinaires	249 002 349	249 891 425
RESULTAT ACTIVITES ORDINAIRES	-36 277 091	-9 393 883
Total des produits H.A.O.	2 151 579	3 134 399
RESULTAT H.A.O.	2 150 787	3 047 000
TOTAL GENERAL PRODUITS	251 153 927	253 025 824
RESULTAT NET	-34 127 303	-6 347 883

RESTRUCTURATION FINANCIERE (1/5)

- Restructuration financière de Senelec composante du PRSE initié depuis plus de 18 mois par l'Etat
- L'Etat du Sénégal, appuyé par ses Partenaires au Développement a commis des **Cabinets** pour étudier le besoin de restructuration financière de Senelec en vue de son redressement durable.

RESTRUCTURATION FINANCIERE (2/5)

- **Conclusion des Etudes** : Nécessité de recapitaliser Senelec pour 109 milliards à libérer entre 2007 et 2009 pour résorber arriérés
 - 65 milliards en 2007
 - 37 milliards en 2008
 - 7 milliards en 2009

RESTRUCTURATION FINANCIERE (3/5)

- **Etat du Sénégal** libère 65 milliards en 2007
- **Banque Mondiale** octroie en Juin 2008 appui budgétaire de 80 millions USD libérable en 2 tranches :
 - 1ère tranche 24 milliards libérée le 14 Octobre 2008,
 - la 2ème tranche 10 milliards libéré en 2009.
- **AFD** dans son CA d'Octobre 2008 appui budgétaire de 30 millions d'Euros dont 13 milliards à libérer en 2008, le reste 7 milliards en 2009.
- Pour avoir ratios financiers respectables, **l'Etat** octroie en 2009 à Senelec, prêt d'actionnaire de 9 milliards adossé à l'appui budgétaire (BM, AFD).

RESTRUCTURATION FINANCIERE (4/5)

• ACTION SUR LES TARIFS

- Mise en œuvre le 1^{er} Aout 2008 de la nouvelle grille tarifaire avec de nouvelles tranches à tarifs progressifs et pour les gros consommateurs, des tarifs binômes
- Application d'un ajustement de 17% sur le tarif moyen le 1er Aout 2008

RESTRUCTURATION FINANCIERE (5/5)

PLAN DE RÉDUCTION DES COÛTS (PRC)

- Pour participer au redressement, un PRC a été mis en œuvre, en 2008 au sein de Senelec (chaîne opérationnelle et fonctions supports) : pour réduire coûts de fonctionnement et rechercher efficacité globale
- Gain attendu : 22 Milliards pour la période 2008 - 2010.
- Ce plan concerne notamment :
 - lutte contre la fraude et amélioration de la facturation,
 - réduction des heures supplémentaires et rationalisation des déplacements
 - réduction des coûts de télécommunications,
 - amélioration de la chaîne approvisionnements
 - Assurance et les carburants des véhicules
 - consommation interne d'eau des centrales

PROGRAMME D'INVESTISSEMENTS 2008 - 2015

STRATÉGIE DE DÉVELOPPEMENT

- Satisfaction de la demande par de nouvelles unités efficaces (baisse charges de combustible)
- Diversification des sources d'énergie primaire : introduction du charbon, utilisation plus accrue du gaz dans les unités de Senelec
- Prise en compte des offres de production à partir des énergies renouvelables (Eolienne, Biomasse, Solaire, Marémotrice, etc.)
- Participation aux projets hydroélectriques dans le cadre de l'OMVS, de l'OMVG et aux interconnexions du WAPP
- Sécurisation approvisionnements en combustible et accroissement capacité de stockage

Evolution du Parc entre 2008 et 2015

- Mises en Service prévues
 - Kahone 2 : 60 MW en Novembre 2008
 - IPP Charbon 125 MW en Juin 2010
 - IPP Charbon 125 MW en 2011
 - Boutoute 5 MW en 2010
 - Tambacounda 6 MW en 2010
- Déclassements programmés
 - Centrale de Kahone en 2008 (2*2 MW) et 2009 (2*2 MW).
 - Groupes Vapeur 301, 302 et 303 de Cap des Biches à partir de 2015

INVESTISSEMENTS PRODUCTION

PROJETS	Coût	Echéance
Nouvelle Centrale de KAHONE 2 (60MW)	36,939	2008
Deuxième Extension Centrale de Ziguinchor (5 MW)	4,500	2010
Extension Centrale de Tambacounda (2 x 3 MW)	6,500	2010
Réhabilitation Tranches Vapeur de C3 (301, 302, 303) - (PRESELEC)	5,100	2009
Remise à niveau des 3 premiers Groupes de C4	2,400	2010
Programme de réhabilitation de C3	19,574	2007-2015
Total Senelec (Milliards)	75,013	
Investissements sur RI (Sous forme IPP 2009-2015)		
BOO Charbon à Sendou 125 MW	107	2010
2 ^{ème} Tranche BOO Charbon 125 MW	100	2011
TOTAL IPP (Milliards)	207	

PROGRAMME SOUS RÉGIONAL

PROJETS PRODUCTION (OMVS et OMVG)	Coût	Echéance
* Projets Hydro électrique de Félou (60 MW)	59,15	2012
* Projets Hydro électrique de Gouina (140 MW)	119,4	2014
* Projets Hydro électrique de Sambangalou (125 MW)	181	2014
* Projet Hydro électrique de Kaléta (240 MW)	115	2013
Total (Milliards)	474,55	

PROJETS TRANSPORT (OMVS et OMVG)	Coût	Echéance
Ligne 225 kV 1677 km OMVG : Guinée-Gambie-Guinée Bissau-Sénégal	253,87	2014
Ligne 225 kV 520 km OMVS : Kayes-Tambacounda-Kaolack	41,6	2014
Total (Milliards)	295,47	

INVESTISSEMENTS TRANSPORT (1/2)

PROJETS TRANSPORT	Coût	Echéance
Ligne 225kV Tobène -Touba-Kaolack 200 km	18,850	2008
Dispatching National et autres télécoms	10,020	2008
Boucle souterraine 90 kV de Dakar : 23 km, 4 postes blindés 90/30 KV	23,394	2010
Ligne 90 KV Thiona Tobène	1,100	2010
Réhabilitation ligne 90 KV Cap des Biches Thiona	0,630	2010
Réhabilitations (Grands travaux de maintenance)	18,332	2007-2015

INVESTISSEMENTS TRANSPORT

PROJETS TRANSPORT (Suite)	Coût	Echéance
Bouclage 225 KV par Kounoune - Mbour-Kaolack	37	2010
Ligne 225 kV Kounoune -Tobène	4,6	2012
Ligne 225 KV Kounoune Patte d'Oie	2,5	2012
Renouvellement poste 90 KV Cap des Biches en GIS	6,073	2010
TOTAL TRANSPORT Senelec	122,5	

INVESTISSEMENTS DISTRIBUTION

P R O J E T S	Coût	Echéance
Télécommande postes 1 ^{ère} et 2 ^{ème} phases	1,6	2007-2009
Renforcement des réseaux MT de Dakar 2 ^{ème} phase	7,3	2007-2008
Renforcement des réseaux MT de Dakar 3 ^{ème} phase	4,15	2009
Extension des réseaux à Mbour et Touba	2,4	2007-2009
Renforcement Kaolack Kaffrine et racdt Koungueul & Koumpentoum	1,34	2010
Extensions MT BT à Vélingara & Médina Gounass	1,14	2009
Investissements pour remplir obligations d'électrification	52,942	2007-2015
TOTAL DISTRIBUTION (milliards F CFA)	70,872	

EVOLUTION DE L'OFFRE 2008 - 2015

		2008	2009	2010	2011	2012	2013	2014	2015
PARC Senelec	MW	518	534	534	534	534	534	534	511
<u>CAPACITE ADDITIONNELLE</u>									
Félou	60, MW	-	-	-	-	15			
Gouina	140, MW	-	-	-	-	-	-	35	
Sambangalou	128, MW	-	-	-	-	-	-	32	
Kaléta	240, MW	-	-	-	-	-	60		
Charbon	125, MW	-	-	125	125				125
Capacité Additionnelle		-	-	125	125	15	60	67	125
CUMUL CAPACITE ADDITIONNELLE	MW	-	-	125	250	265	325	392	517
PUISSANCE TOTALE RI	MW	518	534	659	784	799	859	926	1 028

EQUILIBRE OFFRE DEMANDE DE POINTE

2008 - 2015

		2008	2009	2010	2011	2012	2013	2014	2015
Puissance Totale RI		518	534	659	784	799	859	926	1 028
Consommation en pointe	MW	419	477	501	565	614	662	705	757
Excédent	MW	99	57	158	218	184	197	220	270
Déficit	MW								

SUIVANT CRITERE N-2

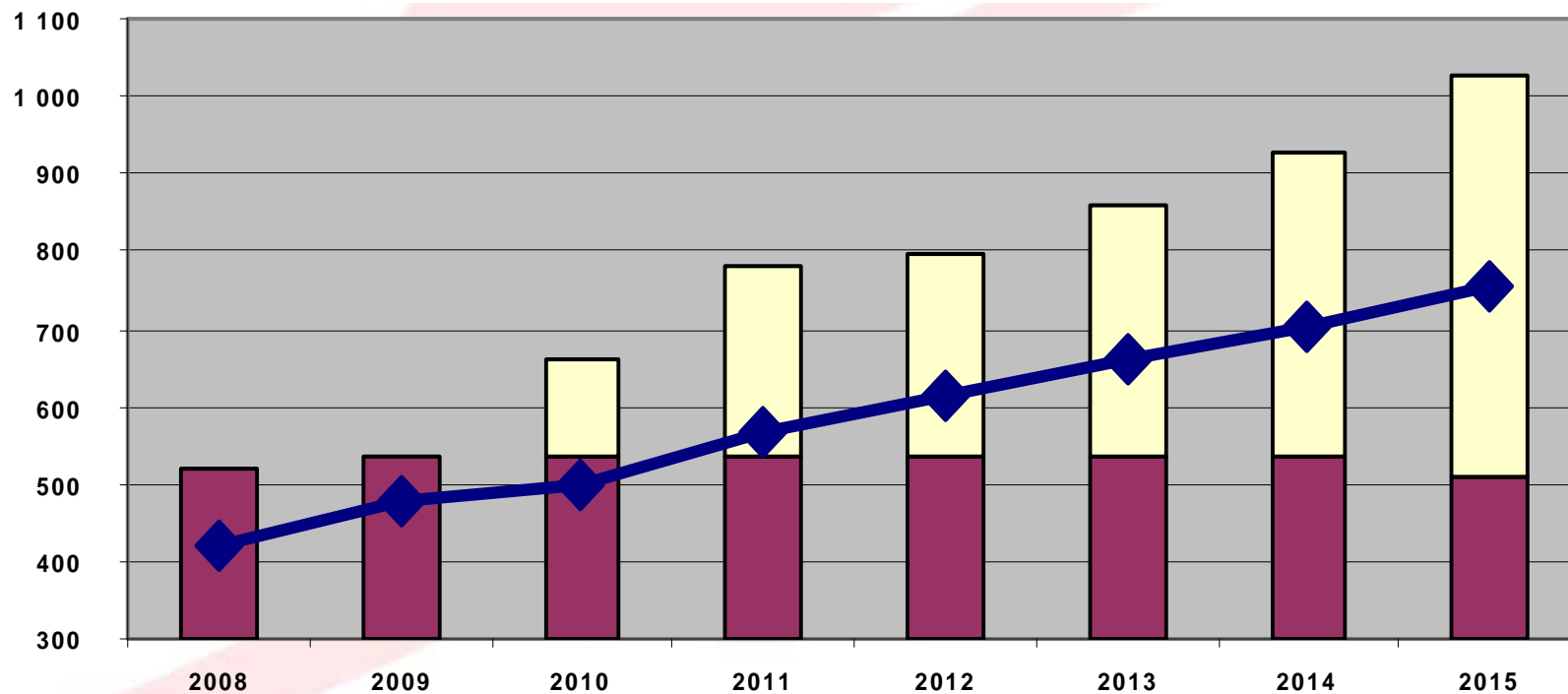
		2008	2009	2010	2011	2012	2013	2014	2015
Puissance Disponible à N-2	MW	438	454	484	609	624	684	751	853
Excédent	MW	19			43	9	22	45	95
Déficit	MW		- 24	- 17					
TAUX DE SATISFACTION		104%	95%	97%	108%	101%	103%	106%	113%

EQUILIBRE OFFRE DEMANDE DE POINTE

2008 - 2015

SATISFACTION DE LA DEMANDE DE POINTE

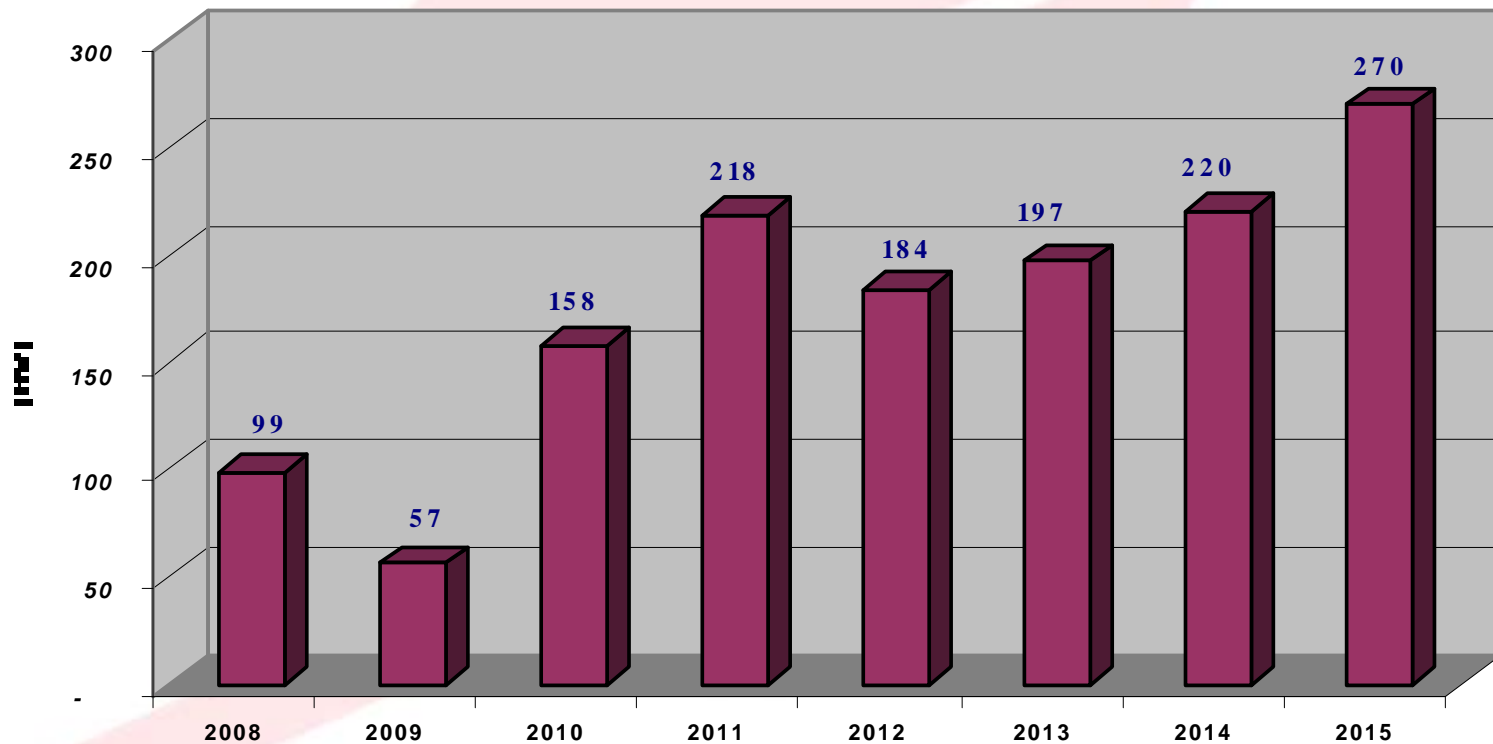
■ Senelec ■ PIE ◆ Demande de pointe



EQUILIBRE OFFRE DEMANDE DE POINTE

2008 - 2015

EXCEDENT A LA POINTE



EQUILIBRE OFFRE DEMANDE

CRITERE N-2

Critère N-2

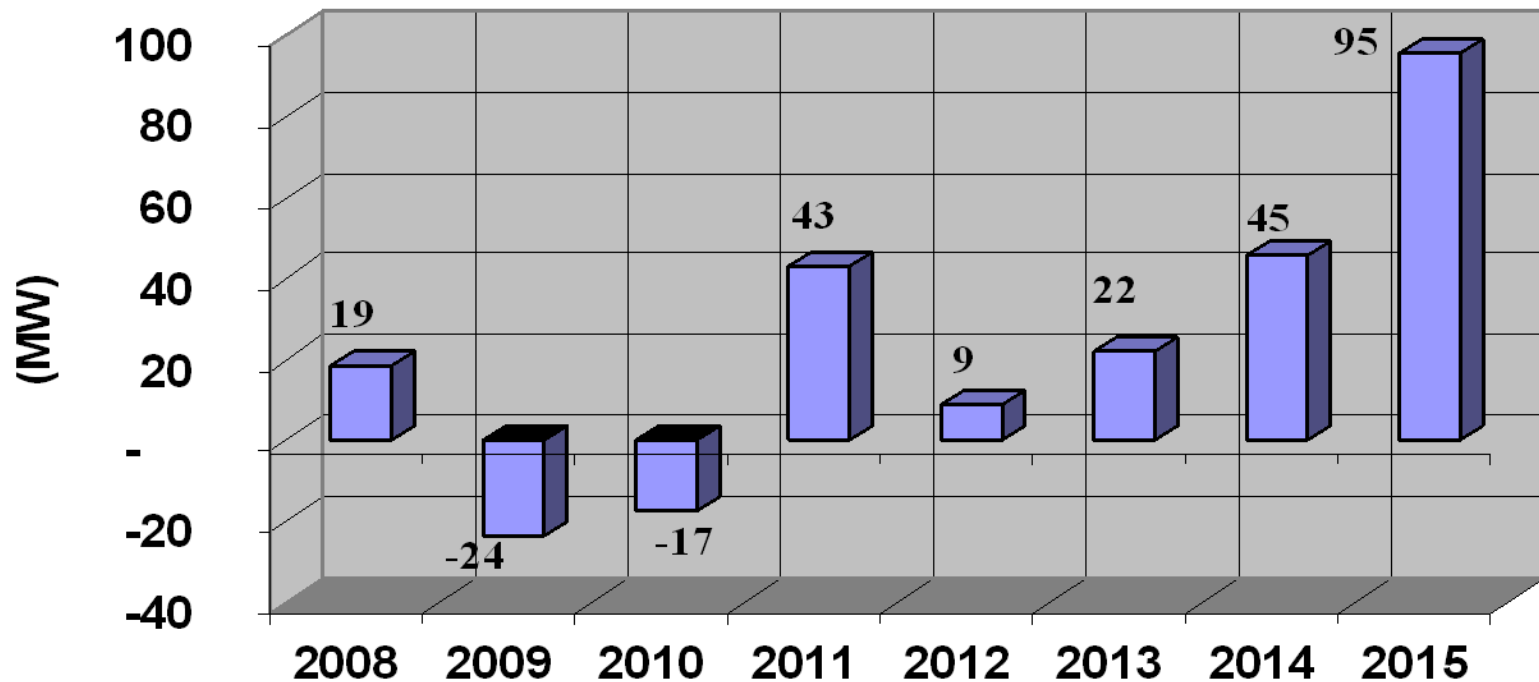
signifiant que la demande de pointe doit être satisfaite même en cas d'indisponibilités simultanées des 2 unités les plus grosses du parc

- Actuellement GTI et TAG 4 soit 80 MW.
- A partir de 2010, Charbon et GTI soit 175 MW

EQUILIBRE OFFRE DEMANDE

CRITERE N-2

DEFICIT OU EXCEDENT EN N-2



EQUILIBRE OFFRE DEMANDE

2008 - 2015

- **ACTIONS POUR RESORBER LE DEFICIT EVENTUEL DE POINTE SUIVANT N-2 :**
 - Modulation des appels sur Manantali
 - Maîtrise de la Demande d'Energie (MDE)
 - Diversification avec Energies Renouvelables
 - 30 MW Biomasse (Typha) à Ross Béthio
 - 15 MW Centrale éolien à St Louis (avec possibilité d'extension à terme à 250 MW le long de la cote Nord Ouest)
 - 7,3 MW Centrale Solaire à Ziguinchor

CONCLUSION

- **Redressement et Développement durable de Senelec passent par :**
 - Rétablissement et maintien de son équilibre économique et financier
 - Financements appropriés pour réaliser les grands projets d'investissements
 - Diversification des moyens de production et des combustibles : Passage au Gaz, Centrales au charbon, Hydro électricité (Félou, Gouina, Kalèta, Sambangalou)
 - Développement des énergies alternatives (Eolien, Biomasse, Solaire, Marémotrice, etc.)
 - Maîtrise de la Demande d'Electricité (Economies d'énergie)

**Merci de votre aimable
attention**